

BURBUG



✧ BURBUG, VOL 2

www.burbug.org



ISSN: 2444-0329



Burbug



ISSN: 2444-0329

Burbug es una publicación de carácter científico que publica breves monografías sobre la biodiversidad de Galicia y de otras zonas del mundo. Cuando en las notas o artículos publicados se haga referencia explícita a especímenes, estos se hallarán depositados en una institución pública y estarán, por tanto, accesibles a cualquier investigador acreditado.

Burbug is an independent scientific publication that publishes original papers related to biodiversity of Galicia (NW Spain) and another zones of the world.

Director de Burbug: Juan José Pino Pérez

Editores:

Adrián Pino Cancelas

Raúl Pino Velasco

Juan José Pino Pérez. Departamento de Ecología y Biología Animal. Facultad de Ciencias. Universidad de Vigo

Edita: Juan José Pino Pérez

Correspondencia: 2i718281828 at gmail.com

Las monografías, artículos o cualquier otro material no sujeto a copyright publicado en Burbug se puede descargar libremente en <http://www.burbug.org>

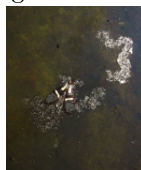
Burbug is a free publication. Only exist a electron edition available at <http://www.burbug.org>

La indexación de los artículos, monografías o cualquier otro tipo de material, la dejamos en mano de los *bots* habituales.

Fecha de publicación: 18 de abril de 2015

Burbug 2: 1-4

Imagen de portada: Un ejemplar de *Esperia oliviella* ahogado el día 21/07/2012 en Corzáns (Po), al lado de madera apilada.





Esperia oliviella (Fabricius, 1775) (Lepidoptera, Oecophoridae) en Pontevedra, Galicia (NO España)

Juan José Pino Pérez,* Rubén Pino Pérez **

18 de abril de 2015

Resumen

En esta nota informamos del descubrimiento de una población de *Esperia oliviella* (Fabricius, 1775) que habita en torno a los ejemplares muertos de pino, eucalipto y acacia en los alrededores del río Mendo, tributario del Miño en el sur de la provincia de Pontevedra (NO España).

Abstract

In this paper we report the discovery of a population of *Esperia oliviella* (Fabricius, 1775) who lives in dead wood, in cultures of pine, eucalyptus and acacia around the River Mendo, a tributary of Minho, in the southern province of Pontevedra (NW Spain).

Palabras clave: *Esperia oliviella*, *Dasycera oliviella*, corología, fenología, sintaxonomía, Pontevedra, Galicia, NO España.

Key words: *Esperia oliviella*, *Dasycera oliviella*, chorology, phenology, syntaxonomy, Pontevedra, Galicia, NW Spain.

1. Introducción

La tribu Oecophorini posee en España al menos 34 especies [4], y en Europa se encuentran unas 77.

* A Fraga, 6, Corzáns. 36457, Salvaterra de Miño. Pontevedra. jj.pino.perez@gmail.com

** Sierra Poniente 1B, 32. 36940, Cangas. Pontevedra. ruben.pino.perez@gmail.com

2. Material y Métodos

El ejemplar fue recogido directamente con un vial cuando estaba posado sobre un tronco deleznable de *Pinus pinaster*. Se encuentra depositado en el Centro de Investigación Forestal de Lourizán (Pontevedra, NO España), con el número de LOU-Arthr 40146.

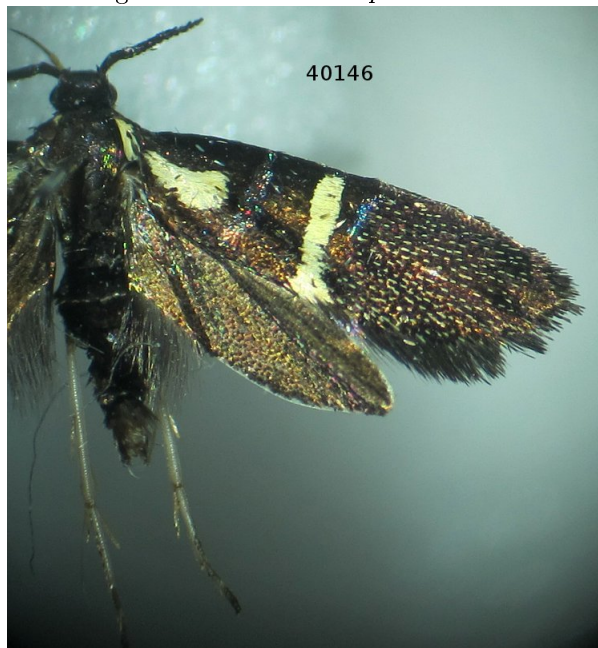
Para la nomenclatura, seguimos a Vives [4].

3. Resultados

Los datos del ejemplar (Véanse las figuras 1, 2), objeto de esta nota son:

LOU-Arthr 40146: Pontevedra, Salvaterra de Miño, Corzáns, A Fraga, Lat. 42.113056, long. -8.468681, (3), 55 m, 1 ♂, 21/07/2012: 11:46', 14 °C, >70% de humedad relativa, sin viento, leg., *J.J. Pino Pérez & R. Pino Pérez*.

Figura 1: Habitus de *Esperia oliviella*



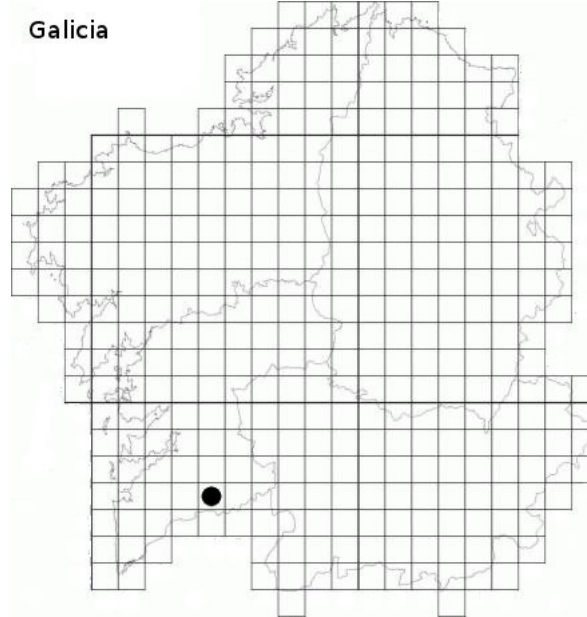
Además, y con más generalidad, la población de la especie habita en la ripisilva del río Mendo, donde, debido en parte al abandono de las fincas colindantes, hay troncos de *Salix*, *Alnus*, *Quercus*, *Pinus* y algún *Populus* poco manejados, muchos caídos en el suelo húmedo y degradándose en él, entre musgos, hongos y una gran variedad de plantas bajas; la parte más cercana a él, es un *Alnetum* y conforme nos alejamos de la influencia directa del río, da paso al habitual *Ruscus aculeati-Quercetum roboris*.

Figura 2: Reverso del ejemplar



Como sucede para muchas especies, parcial o totalmente saprófilas, la importancia de estos bosques es obvia pues la viabilidad de las mismas depende de circunstancias ecológicas muy peculiares, como las que necesita nuestra especie. En efecto, las larvas de *E. oliviella* parecen alimentarse de madera muerta en descomposición (Grabe, 1941: 107 [2]); en los bosques tratados de distintas formas o limpiados para evitar los incendios, la retirada de las ramas y troncos caídos, provoca una merma en la biodiversidad a varios niveles. En nuestro caso, nuestras observaciones nos señalan que la madera más utilizada por *E. oliviella* en la zona es la de *Pinus*, seguida de *Acacia*, *Eucalyptus* y *Quercus*. Los ejemplares de *oliviella* parecen comportarse (véase, [3]), igual que los de *E. sulphurella*, reuniéndose varios machos los días soleados en los claros y dando vuelos cortos desde atalayas vegetales.

Hasta donde hemos muestreado, el área ocupada por la especie es de unas 50 ha, pero probablemente la especie está bien extendida por todas partes de la zona donde se den las mismas circunstancias que reseñamos (Mapa 3). Y nos resulta extraño que todavía no se halla encontrado en el norte de Portugal en idéntico ambiente, de donde, aparentemente, solo hay dos citas[1], del Distrito de Guarda y de la antigua Beira Baixa, muy alejadas de la nuestra.

Figura 3: Mapa de Galicia con la situación de la población de *E. oliviella*

Referencias

- [1] M. F. V. Corley, E. Marabuto, E. Maravalhas, P. Pires, and J. P. Cardoso. New and interesting Portuguese Lepidoptera records from 2008 (Insecta: Lepidoptera). *SHILAP Revta. Lepid.*, (37, (148)):463–484, 2009.
- [2] Albert Grabe. Eigenartige geschmacksrichtungen bei kleinschmetterlingsraupen. *Zeitschrift des Wiener Entomologen-Vereines*, (27):105–109, 1941.
- [3] Herbert Präse. Neue Ergebnisse zur Faunistik der 'Microlepidoptera' in Bayern. Vierter Beitrag (insecta, lepidoptera). *NachrBl. bayer. Ent.*, (50 (1/2)):50–65, 2001.
- [4] Antonio Vives Moreno. *Catálogo Sistemático y Sinonímico de los lepidópteros de la Península ibérica y Baleares (Insecta: Lepidoptera). Segunda parte*. Ministerio de Agricultura, Pesca y Alimentación. Dirección General de Sanidad de la Producción Agraria, Madrid, 1994.

BURBUG



El mismo ejemplar de *Esperia oliviella* que el de la portada