



*Proserpinus proserpina* (Pallas, 1772)  
(Lepidoptera, Sphingidae), en Orense (Galicia,  
NO España)

Juan José Pino Pérez\* & Rubén Pino Pérez

May 29, 2016

---

**Resumen**

En esta nota informamos de la captura casual de un ejemplar del esfíngido *Proserpinus proserpina* (Pallas, 1772) en el municipio de Oímbra (Orense, Galicia, NO España). Se encontraba posado de día en las gramíneas de un prado.

**Abstract**

In this paper we report the accidental capture of a specimen of Sphingidae, *Proserpinus proserpina* (Pallas, 1772), in the municipality of Oímbra (Orense, Galicia, NW Spain), on a grassland.

**Palabras clave:** *Proserpinus proserpina* (Pallas, 1772), corología, fenología, Orense, Galicia, NO España.

**Key words:** *Proserpinus proserpina* (Pallas, 1772), chorology, phenology, Orense, Galicia, NW Spain.

---

## 1 Introducción

Esfíngido de alas festoneadas que tiene una extensa distribución que va de Europa occidental y central hasta Mongolia y el oeste de China o Afganistán<sup>1</sup>. Según Romo *et al.* (2012: 13 [19]), “[p]resenta una amplia distribución Paleártica, desde la Península Ibérica, Marruecos, Francia, Centroeuropa hasta el

---

\*A Fraga, 6, Corzáns. 36457, Salvaterra de Miño. Pontevedra. jj.pino.perez@gmail.com

<sup>1</sup>Puede verse un listado geográfico bastante completo y un mapa en tpittaway

norte de Alemania, Italia, Grecia, sur de Rusia y Turquía, alcanzando el norte de Irán y el norte de India". Los datos del GBIF no reflejan todavía el alcance de su verdadera distribución <sup>2</sup>.

En la Península Ibérica parece una especie relativamente extendida pero casi siempre presentándose con escasos ejemplares o poblaciones aisladas (Gómez Bustillo & Fernández Rubio, 1976: 281 [5]; Pérez de Gregorio *et al.*, 2001: 86 [13]).

En Galicia, aparte de la cita de Pino & Pino (2002: 311 [15]), las menciones vacías de Novoa (2004: 512), y la revisión de Pino *et al.* (2009: 138-139 [14]), no hay mayor información.

## 2 Material y Métodos

El ejemplar LOU-Arth 40549, fue obtenido mediante el barrido con manga entomológica de un prado de siega; está depositado en la colección de Artropoda del Centro de Investigación Forestal (CIF) de Lourizán (Pontevedra).

La revisión de los pliegos botánicos que alberga el Herbario Lourizán (Pontevedra) y que están asociados a especies pertenecientes a los sintáxones que hemos estudiado en relación a esta especie, va señalada tras las siglas 'LOU' y el guarismo que corresponda, con un signo de exclamación, como es habitual en los escritos botánicos. El acrónimo 'FGV' se refiere al Herbario Fermín Gómez Vigide que se encuentra depositado en el CIF de Lourizán.

El ejemplar ha sido capturado al amparo de una autorización de la Dirección Xeral de Conservación da Natureza que se fundamenta en la Ley 9/2001 B.O.E. de 21 de agosto de conservación de la naturaleza, el Decreto 88/2007, D.O.G. del 19 de abril, que regula el catálogo de especies amenazadas de Galicia y, en especial, en la ley 42/2007, B.O.E. de 13 de diciembre sobre el patrimonio natural y la biodiversidad.

Para la legislación que puede afectar a la especie puede leerse Pino & Pino (2001: 311 [15]), Torralba-Burrial *et al.* (2011: 344 [22]), o bien Romo *et al.* (2012: 19 y ss. [19]).

Para la nomenclatura seguimos a Redondo *et al.* (2010: 175 [17]).

## 3 Resultados

Los datos del ejemplar de *Proserpinus proserpina* (Pallas, 1772), LOU-Arthr 40549, objeto de esta nota son (véanse las figuras del imago, 1, reverso 2, andropigio<sup>3</sup> 3, edeago 4, el paisaje en el que se encontraba 5, y el mapa con su distribución en Galicia 6):

España, Orense, Oímbra, riachuelo Cruceiro, 29TPG2711737382, (mapa 6), 371 m, 1 ♂, LOU-Arthr 40549, 06/06/2015, leg. *J.J. Pino Pérez & R. Pino Pérez.*

---

<sup>2</sup>Distribución en GBIF

<sup>3</sup>*Cfr.* con el andropigio que aparece en la web

Desconocemos si los dos ejemplares de los que tenemos noticia (uno de ellos publicado en Pino & Pino, 2001: 310 [15]) son el resultado de movimientos di-vagantes o migratorios de cierta entidad, pero parece que es una especie que se comporta como sedentaria en valles (Leraut, 1992: 118 [8]), o en áreas abiertas, como depresiones o cubetas suficientemente extensas, en Galicia parece que con carácter mediterráneo. Aunque a menudo se señala que habita en zonas montañosas (Redondo *et al.*, 2010: 175 [17]), en colonias pequeñas o aisladas (Gómez Bustillo & Fernández Rubio, 1976: 281 [5]; Pérez de Gregorio *et al.*, 2001: 86 [13]), o su rareza debida a fluctuaciones poblacionales (Torralba-Burrial *et al.*, 2011: 344 [22]), Magro & Jambrina (2013: 299 [9]), la encuentran en ocasiones abundante en zonas esteparias vallisoletanas. Nosotros la hemos localizado, muy rara, en entornos de ríos, en ambiente mediterráneo y a poca altitud.

Nuestro ejemplar se hallaba posado en las gramíneas de un prado de siega de unos 50 cm de altura. Inopinadamente fue localizado en la manga al realizar un barrido de la vegetación a las 21 h.

El entorno es el de una colección de teselas de prados de siega de la *Molinio-Arrhenatheretea*, cultivos de huerta y alguna plantación arbórea. Genéricamente los pastizales son de carácter mediterráneo, mesófilos, manejados y eutofos, nitrificados, húmedos, con suelos profundos y arenosos producto de antiguos aluviones del río. Las comunidades en las que apareció el ejemplar se adscriben más específicamente al orden *Arrhenatheretalia* de prados de siega densos con una humedad media pertenecientes a la *Caro verticillati-Cynosuretum cristati*; en su mantenimiento influyen diferentes factores, como el sustrato, el clima, su antigüedad, tipo y frecuencia de abonado, periodicidad y época de la siega, intensidad del pastoreo o su continuidad anual (Berastegui, 2013: 99 [1]).

No obstante, en los prados más cercanos al riachuelo Cruceiro aparece una vegetación más húmeda ligada a la alianza *Deschampsio hispanicae-Juncetum effusi*, también con abundancia de *Holcus lanatus* y *Epilobium* sp.

Las plantas nutricias de la especie crecen en los márgenes de los cursos de agua y en las lindes de los campos húmedos, casi todas de la familia Onagraceae, como señalan Gómez Bustillo & Fernández Rubio (1976: 281 [5]) o Freina & Witt (1987: 424 [4]). En Galicia se han citado (Véase Romero, 2008: 94 [18]), o hemos revisado, los siguientes pliegos de las especies de *Epilobium*, entre otros: *Epilobium hirsutum* (LOU 25577!, Camaño *et al.*, 2006: 58 [2]); FGV 5816-5819 [=LOU 47004-47010]), *E. parviflorum* (LOU 27052!, Pino *et al.*, 2007: 70 [16]; FGV 5856-5869 [=LOU 47057-47072]), *E. tetragonum* subsp. *tetragonum* (Castroviejo, 1972: 90 [3]; FGV 5870-5873 [=LOU 47073-47079]), *E. palustre* (Silva-Pando, 1994: 337 [20]; FGV 5853-5855 [=LOU 47053-47056]), *E. obscurum*, (LOU 569-570, Merino, 1905: 486 [?]; FGV 5841-5852 [=LOU 47036-47052]), *E. montanum* (LOU 29915!, 29952!, 29957!, Camaño *et al.*, 2006: 58 [2]); FGV 5830-5840 [=LOU 47023-47035]), *E. lanceolatum* (LOU 568, Merino, 1905: 485 [?]; FGV 5820-5826 [=LOU 47011-47019]), *E. collinum* (LOU 2309, Merino, 1909: 555 [10]), *E. duriaei* (LOU 25634!, Camaño *et al.*, 2006: 58 [2]; FGV 5827-5829 [=LOU 47020-47022]), *E. angustifolium* (LOU 25616!, LOU 25657!, Camaño *et al.*, 2006: 58 [2]); además de otras especies gallegas de *Epilobium* que necesitan adscripción, como *E. aggregatum*, *E. anagallidifolium*, →

Figure 1: Habitus de *Proserpinus proserpina* (Pallas, 1772), ♂, LOU-Arthr 40549, de Oímbra.



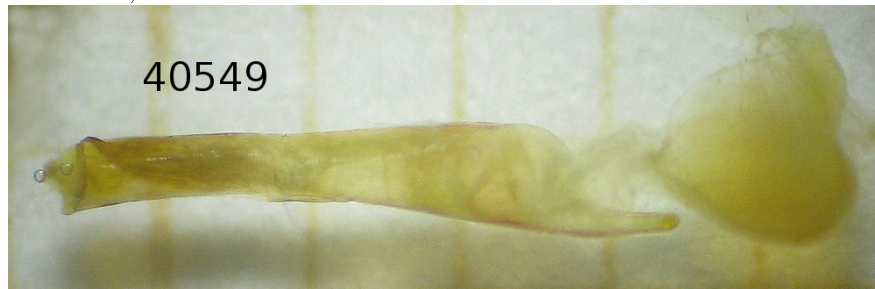
Figure 2: Reverso de *Proserpinus proserpina* (Pallas, 1772), ♂, LOU-Arthr 40549, de Oímbra.



Figure 3: Andropigio del ejemplar de *Proserpinus proserpina* (Pallas, 1772), LOU-Arthr 40549, de Oímbra.



Figure 4: Edeago (male genitalia) of *Proserpinus proserpina* (Pallas, 1772), LOU-Arthr 40549, de Oímbra.

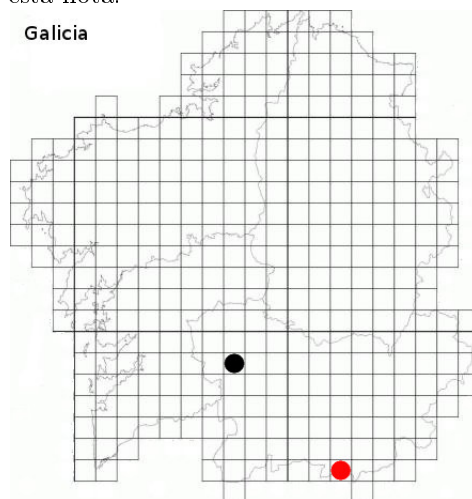


→ *E. glanduliferum*, *E. lamotteanum* o *E. tudense*, citadas por Merino (1913: 33, 39 [11]), *E. atlanticum* en Lange (1880: 186 [7]), *E. roseum* subsp. *roseum* en Lange (1865: 332 [6]) o *E. tetragonum* subsp. *tournefortii* (Silva-Pando *et al.*, 2000: 25 [21]), y algunos híbridos, que se producen con cierta facilidad en el género (Véase Nieto-Feliner, 1994 [12]).

Figure 5: Vista parcial del prado en el que se capturó el ejemplar de *Proserpinus proserpina* (Pallas, 1772), LOU-Arthr 40549, de Oímbra.



Figure 6: Mapa de Galicia (10 × 10 km) con el lugar de captura de los ejemplares de *Proserpinus proserpina* (Pallas, 1772), que conocemos para la comunidad. En rojo, la cita de esta nota.



## Bibliografía

- [1] Asun Berastegi Gartzandia. Prados y pastizales en Navarra: descripción, tipificación y ecología. *Guineana*, 19:1–510, 2013.
- [2] J.L. Camaño, J.J. Pino Pérez, F.J. Silva-Pando, and R. Pino Pérez. Asientos corológicos LOU, 2003. *Bol. BIGA*, 1:3–138, 2006.
- [3] Santiago Castroviejo Bolívar. *Flora y cartografía de la vegetación de la Península de Morrazo (Pontevedra)*. Universidad Complutense, Madrid. Tesis doctoral inédita, 1972.
- [4] J.J. de Freina and T.J. Witt. *Die Bombyces und Sphinges der Westpalaearktis, 1: Nolidae, Arctiidae, Syntomidae, Dilobidae, Lymantriidae, Notodontidae, Thaumetopoeidae, Thyretidae, Sphingidae, Axiidae, Drepanidae, Thyatiridae, Bombycidae, Brahmaeidae, Endromidae, Lasiocampidae, Lemoniidae, Saturniidae*, volume 1. Forschung & Wissenschaft Verlag GmbH, München, 1987.
- [5] F. Gómez-Bustillo, M.R. & Fernández-Rubio. *Mariposas de la Península Ibérica. Tomo III. Heteróceros (I) Superfamilias: Cossoidea, Zygaenoidea, Bombycoidea, Sphingoidea*. Ministerio de Agricultura. Instituto Nacional para la Conservación de la Naturaleza, Madrid, 1976.
- [6] J. Lange. *Pugillus plantarum imprimis hispanicarum, quas in itinere 1851-52 legit*. Number 4: 225-339. Inédito, Havniae, Kjobenhavn, 1865.
- [7] J. Lange. *Onagraricae Bth. et Hook. In: Willkomm, M. & Lange, J. (eds.), Prodrum Florae Hispanicae III. Prodrum*, (3):178–190, 1880.
- [8] P. Leraut. *Las mariposas en su medio*. Editorial Plural. Barcelona, 256 pp., 1992.
- [9] R Magro and J.A. Jambrina. Catálogo razonado de los Lepidoptera de Castilla y León, España (Parte II) (Lepidoptera: Hepialoidea, Zygaenoidea, Thyroidea, Cossoidea y Bombycoidea). *SHILAP Revta. Lepid.*, (41, (163)):293–303, 2013.
- [10] B. Merino. *Flora descriptiva é ilustrada de Galicia. Tomo III*. Tipografía Galaica, Santiago de Compostela, 1909.
- [11] B. Merino. Adiciones a la Flora de Galicia. *Brotéria, Série Botánica*, 11:33–50, 105–120 11: 33–50, 105–120, 1913.
- [12] G. Nieto Feliner. Hybridization in the genus *Epilobium* (Onagraceae) in the iberian Península. *Anales Jard. Bot. Madrid*, 2(52):241–247, 1994.
- [13] Josep Joaquim Pérez de Gregorio, Josep Muñoz, and Martí Rondós. *Atlas fotográfico de los lepidópteros macroheteróceros ibero-baleares 2. Lasiocampoidea, Bombycoidea, Axioida y Noctuoidea (1)*. Argania editio, Barcelona, 2001.

- [14] J.J. Pino Pérez, C. López Vaamonde, J. Garrido González, V. Rodríguez Gracia, A. Martínez Fernández, J.L. Camaño Portela, and R. Pino Pérez. Catálogo de los Sphingidae (Lepidoptera) de Galicia. *Bol. BIGA*, 6:131–144, 2009.
- [15] Juan José Pino Pérez and Rubén Pino Pérez. *Proserpinus proserpina* (Pallas, 1772) Lepidoptera, Sphingidae: nuevo esfíngido para Galicia. *Boletín Auriense*, 31:309–315, 2001.
- [16] R. Pino Pérez, J.J. Pino Pérez, and J.L. Camaño Portela. Asientos corológicos LOU, 2004. *Bol. BIGA*, 2:35–109, 2007.
- [17] Víctor M. Redondo, Javier Gastón, and Juan Carlos Vicente. *Las mariposas de España Peninsular. Manual ilustrado de las especies diurnas y nocturnas*. Prames Ediciones, Zaragoza, España, 2010, 405 pp.
- [18] María Inmaculada Romero Buján. Catálogo da flora de Galicia. *Monografías do IBADER*, 1:1–172, 2008.
- [19] H. Romo, E. García-Barros, J. Martín, J. Ylla, and M. López. *Proserpinus proserpina*. En VV.AA. Bases ecológicas preliminares para la conservación de las especies de interés comunitario en España: Invertebrados. *Ministerio de Agricultura, Alimentación y Medio Ambiente. Madrid. 45 pp.*, 2012.
- [20] F.J. Silva-Pando. Flora y Series de Vegetación de la Sierra de Ancares. *Fontqueria*, 40:233–388, 1994.
- [21] F.J. Silva-Pando, F. Gómez Vigide, García Martínez, and Blanco-Dios. Aportación á flora de Galicia, VI. *Nova Acta Ci. Compostelana, Biol.*, 10:21–33, 2000.
- [22] Antonio Torralba-Burrial, Francisco J. Ocharan, and David Outomuro. Primera cita de *Proserpinus proserpina* (Pallas, 1772) (Lepidoptera: Sphingidae) para la provincia de Palencia (norte de España). *Boletín de la Sociedad Entomológica Aragonesa*, 49:344, 2011.