



Stenagostus rhombeus (Olivier, 1790)
(Elateridae, Dendrometrinae): aportaciones
corológicas para Galicia (NO España)

J. J. Pino Pérez* A. Martínez Fernández† & R. Pino Pérez‡

January 26, 2017

Resumen

En esta nota se ofrecen diversos datos sobre el elatérico *Stenagostus rhombeus* (Olivier, 1790) en Galicia (NO España).

Abstract

In this paper we present several chorological and ecological data on *Stenagostus rhombeus* (Olivier, 1790) in Galicia (NW Spain).

Palabras clave: Elateridae, Dendrometrinae, corología, fenología, sintaxonomía, Galicia, NO España.

Key words: Elateridae, Dendrometrinae, chorology, phenology, syntaxonomy, Galicia, NW Spain.

1 Introducción

Stenagostus rhombeus (Olivier, 1790) es un elatérico dendrometrino europeo (Zapata & Sánchez-Ruiz, 2007: 433 [8]), con una morfología bastante uniforme pero que probablemente requiera ulteriores estudios genéticos¹. Se encuentra distribuido por buena parte de Europa², y ocupa, aunque con lagunas, el tercio

*A Fraga, 6, Corzáns. 36457, Salvaterra de Miño. Pontevedra. jj.pino.perez@gmail.com

†C/María, Ares, A Coruña, Spain. aquilinomf@gmail.com

‡Departamento de Biología Vegetal y Ciencia del Suelo, Facultad de Ciencias, Universidad de Vigo, Lagoas-Marcosende, 36310 Vigo, Pontevedra, Spain. ruben.pino.perez@gmail.com

¹Rougerie, R., Lopez-Vaamonde, C., Barnouin, T., Delnatte, J., Moulin, N., Noblecourt, T., Nusillard, B., Parmain, G., Soldati, F., Bouget, C. 2015. PASSIFOR: A reference library of DNA barcodes for French saproxylic beetles (Insecta, Coleoptera). *Biodiversity Data Journal* [2015-03-04], 3: e4078. [PDF](#). En **BOLD** hay diecisiete ejemplares barcodeados y publicados.

²Algunas citas en [GBIF](#).

norte peninsular (Zapata & Sánchez-Ruiz, 2012: 163 [9]; Zapata & Sánchez-Ruiz, 2014: 137 [10]).

A continuación aportamos unos breves datos sobre los ejemplares gallegos de los que disponemos.

2 Material y Métodos

Los ejemplares con la numeración LOU-Arth están depositados en la colección de Arthropoda del Centro de Investigación Forestal (CIF) de Lourizán (Pontevedra). Los especímenes con la numeración AQCOL, en la colección particular de uno de los autores (AMF).

Cuando les es de aplicación, los ejemplares han sido capturados al amparo de una autorización de la Dirección Xeral de Conservación da Natureza que se fundamenta en la Ley 9/2001 B.O.E. de 21 de agosto de conservación de la naturaleza, el Decreto 88/2007, D.O.G. del 19 de abril, que regula el catálogo de especies amenazadas de Galicia y, en especial, en la ley 42/2007, B.O.E. de 13 de diciembre sobre el patrimonio natural y la biodiversidad.

Para la nomenclatura seguimos a Sánchez-Ruiz (1996: 104 [7]).

3 Resultados

Los datos de los catorce ejemplares de *Stenagostus rhombeus* (Olivier, 1790) que se tratan en esta nota son (véase la fotografía de los ejemplares de la colección LOU-Arthr [6], la figura de un imago [1] y el mapa de Galicia con su distribución a partir de los siguientes datos [1], un paisaje típico en Pontevedra [2], varios especímenes que acudieron a la luz [3], un gráfico fenológico [4], y otro sobre la clase de vegetación en la que se observaron [5]):

España: La Coruña, Monfero, Coto del río Eume, 29TNJ70, 50 m, 250 W, 23/07/1992, AQCOL 5, A. Martínez Fernández.

España: La Coruña, Monfero, Coto del río Eume, 29TNJ70, 50 m, 250 W, 27/07/1992, AQCOL 6, A. Martínez Fernández.

España: La Coruña, Monfero, Caaveiro, Fraga del Eume, 29TNJ7600006880, 95 m, robledal acidófilo del *Quercetum roboris*, 29/04/1994, LOU-Arthr 40735, J.J. Pino & C. López-Vaamonde, ex larva. Emerge de ramas de *Quercus robur*.

España: La Coruña, Monfero, Coto del río Eume, 29TNJ70, 50 m, 250 W, 02/07/2001, AQCOL 7, A. Martínez Fernández.

España: Lugo, Cervantes, Sierra de Ancares, bosque de Vilarello, 29TPH 7252244323, 1031 m, robledal acidófilo de *Quercus pyrenaica*, *Linario-Quercetum pyrenaicae*, 15/07/2005, LOU-Arthr 40736, J.J. Pino & R. Pino, a la luz de 250 W, (00 h).

España: Lugo, Cervantes, Sierra de Ancares, bosque de Vilarello, 29TPH 7252244323, 1031 m, bosque acidófilo de *Quercus pyrenaica*, *Linario-Quercetum pyrenaicae*, 22/07/2008, LOU-Arthr 40741, J.J. Pino & J.L. Camaño, a la luz de 250 W.

España: Lugo, Folgoso do Courel, Serra do Courel, Alto do Couto, 29TPH52, 1300 m, 250 W, 12/07/2005, AQCOL 8, A. *Martínez Fernández*.

España: Lugo, Folgoso do Courel, Serra do Courel, Alto do Couto, 29TPH52, 1300 m, 250 W, 12/07/2005, AQCOL 9, A. *Martínez Fernández*.

España: Lugo, Folgoso do Courel, Serra do Courel, Alto do Couto, 29TPH52, 1300 m, 250 W, 04/08/2005, AQCOL 10, A. *Martínez Fernández*.

España: Orense, Montederramo, Gabín, Bidueiral de Gabín, 29TPG23845 75861, 1232 m, abedular acidófilo, potencial del *Vaccinium-Quercetum roboris* y *Betuletum*, 25/07/2011, LOU-Arthr 40742, J.J. *Pino* & R. *Pino*, a la luz de 250 W.

España: Pontevedra, A Lama, Pigarzos, en el campo del río frente a la capilla, 29TNG5225392978, 711 m, robledal acidófilo de *Quercus robur*, *Rusco aculeati-Quercetum roboris* en transición al *Vaccinium*, 07/09/2007, LOU-Arthr 40737, J.J. *Pino* & J.L. *Camaño*, a la luz de 250 W, (23.10 h).

España: Pontevedra, Creciente, Creciente, 29TNG6415566951, 217 m, zona periurbana con disclímax de pinos y eucaliptos, potencial de *Rusco aculeati-Quercetum roboris*, 27/07/1992, LOU-Arthr 40738, R. *Pino*, a la luz de una bombilla de filamento.

España: Pontevedra, Mondariz, Caxil, *pr.* Monasterio de San Xian, Barcia de Mera, río Alén, 29TNG4897780969, 187 m, bosque semi-atlántico de quercíneas, *Rusco aculeati-Quercetum roboris*, 10/07/2010, LOU-Arthr 40739, J.J. *Pino* & R. *Pino*, a la luz de 250 W.

España: Pontevedra, Mondariz, Caxil, *pr.* Monasterio de San Xian, Barcia de Mera, río Alén, 29TNG4897780969, 187 m, bosque semi-atlántico de quercíneas, *Rusco aculeati-Quercetum roboris*, 10/07/2010, LOU-Arthr 40740, J.J. *Pino* & R. *Pino*, a la luz de 250 W.

Nuestros datos apoyan la información de Sánchez-Ruiz *et al.* (2001: 112 [6]), y nos indican que se trata de una especie forestal, nocturna y lucípeta. Casi siempre la hemos localizado, rara, con una trampa luminosa de 250 W de vapor de mercurio. El ejemplar LOU-Arthr 40735 del Eume (Monfero, La Coruña), en cambio, se obtuvo a partir de la recolección de ramas de *Quercus robur* para conseguir cerambycidos; en particular, emergieron de ellas *Mesosa curculionoides* L., *Pogonocherus hispidulus* Piller & Mitterpacher, *Aphelocnemis nebulosa* F., entre otras, lo que nos lleva a suponer que la larva de *S. rhombeus* depreda los estadios preimaginales de diversas especies de Cerambycidae, como ya señalan Borges *et al.* (2005: 30 [2]; o bien, Horák & Rébl, 2013: 313, tabla 2 [3]).

En las distintas localizaciones donde se capturó, el hábitat está representado por alguna variante del *Quercetum*; no obstante, en otros lugares se ha citado sobre abeto (Recalde Irurzun & San Martín Moreno, 2016: 65 [5]). En el Eume, apareció en el piso colino de ombroclima húmedo-hiperhúmedo y suelos meso-oligotrofos con humedad edáfica, en el robledal acidófilo galaico-asturiano del *Blechno spicanti-Quercetum roboris* (véase Izco *et al.*, 1990 [4]). En Creciente, Pigarzos y, sobre todo, en el Alén, el hábitat es el del robledal atlántico que está representado por el *Rusco aculeati-Quercetum roboris*, más termófilo hacia el sur bajo la subas. *Quercetosum suberis* (Amigo *et al.*, 1998: 87 [1]). En el Alén con un raro elemento macaronésico, el helecho *Woodwardia radicans* [2].

Figura 1: *Stenagostus rhombeus* (Olivier, 1790), LOU-Arthr 40735, del Eume (Monfero, La Coruña). Mapa de Galicia con los datos de las citas anteriores.

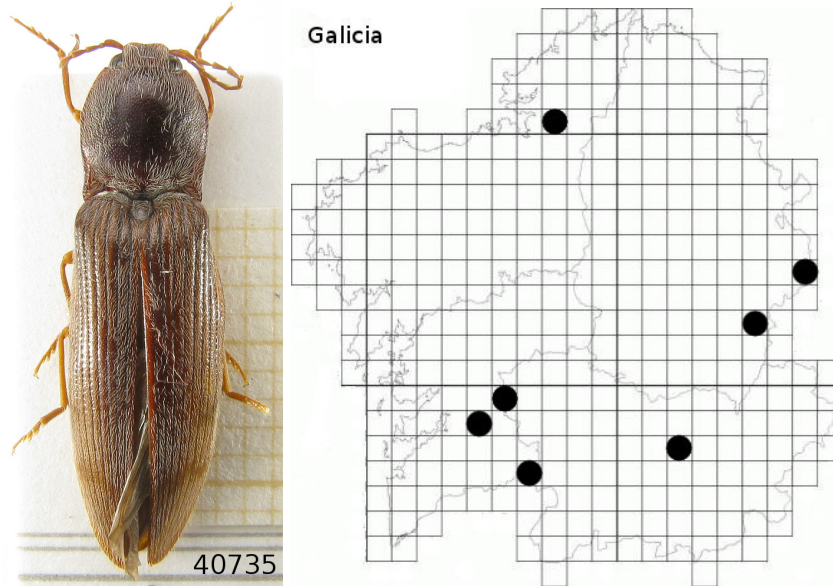


Figura 2: Río Alén (Mondariz, Pontevedra), con el robledal acidófilo atlántico y la ripisilva con elemento macaronésico; en este ambiente hiperhúmedo se observa en alguna ocasión en la trampa luminosa a *Stenagostus rhombeus* (Olivier, 1790).



Figura 3: Especímenes con comportamiento lucípeta de *Stenagostus rhombeus* (Olivier, 1790), de Ancares (Cervantes, Lugo), LOU-Arthr 40736, Pigarzos (A Lama, Pontevedra), LOU-Arthr 40737 y Alén (Mondariz, Pontevedra), LOU-Arthr 40740, recién llegados a la trampa de luz de 250 W.



Figura 4: Distribución anual de los ejemplares de *Stenagostus rhombeus* (Olivier, 1790), objeto de esta nota.

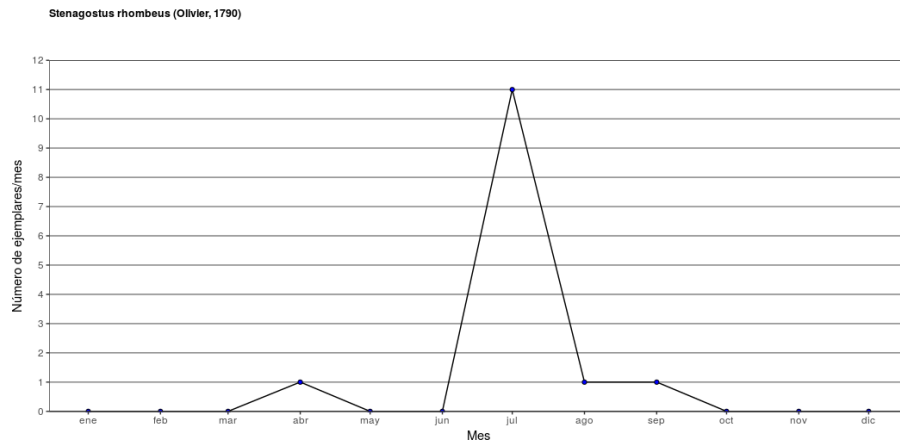


Figura 5: Vegetación en la que aparecieron los ejemplares de *Stenagostus rhombeus* (Olivier, 1790), objeto de esta nota.

Stenagostus rhombeus (Olivier, 1790)

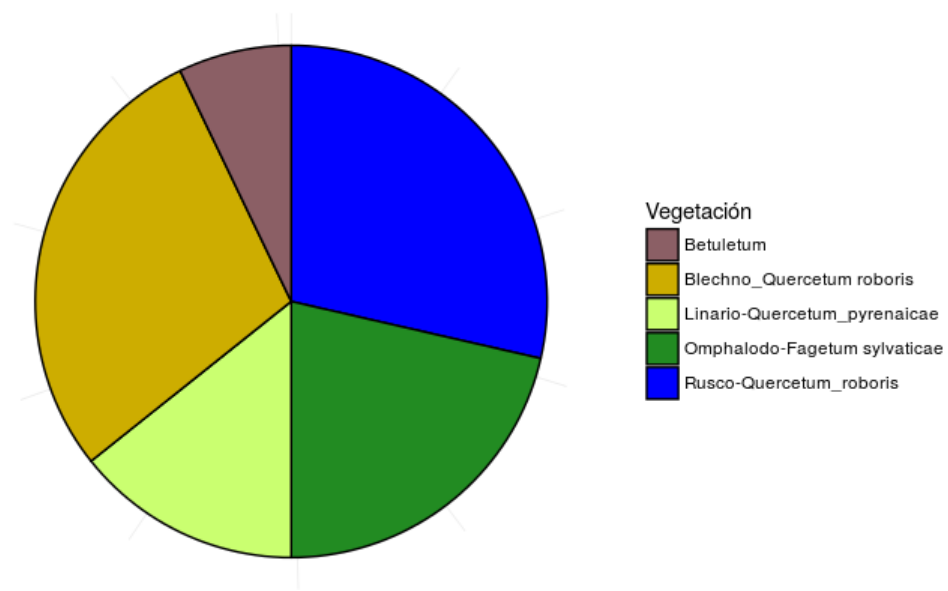
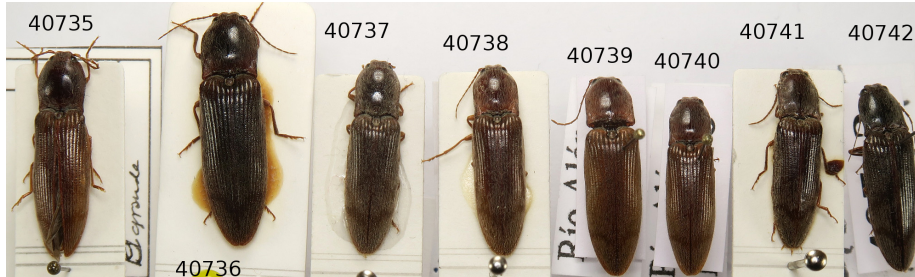


Figura 6: Ejemplares de *Stenagostus rhombeus* (Olivier, 1790) depositados en la colección LOU-Arthr.



4 Agradecimientos

A José Luis Zapata de la Vega por su ayuda continua y, en particular, confirmarnos la identificación de la especie.

References

- [1] J. Amigo, J. Izco, J. Guitián, and M.I. Romero. Reinterpretación del robleal termófilo galaico-portugués: *Rusco aculeati-Quercetum roboris*. *Lazaroa*, 19:85–98, 1998.
- [2] Alexis Borges, Bruno Meriguet, and Pierre Zagatti. Parcs Departementaux de Seine-Saint-Denis: Parc de la Courneuve, Parc du Sausset, Parc de la Haute Île, Parc de l'Île-Saint-Denis, Parc Jean Moulin-Les Guillauds. Inventaire Entomologique 2005. *OPIE. Office pour les insectes et leur environnement. Seine-Saint-Denis Conseil Général*, 2005.
- [3] Jakub Horák and Karel Rébl. The species richness of click beetles in ancient pasture woodland benefits from a high level of sun exposure. *Journal of Insect Conservation*, 17(2):307–318, 2013.
- [4] J. Izco, J. Amigo, and J. Guitián. Los robleales galaico-septentrionales. *Acta Botánica Malacitana*, 15:267–276, 1990.
- [5] J.I. Recalde Irurzun and A.F. San Martín Moreno. Escarabajos saproxílicos (Coleoptera) de dos bosques pirenaicos de Navarra. *Heteropterus Revista de Entomología*, 16(1):53–69, 2016.
- [6] A. Sánchez-Ruiz, J.I. Recalde Irurzun, and A.F. San Martín Moreno. Elateridae (Coleoptera) forestales de Navarra. Géneros *Elater* Linnaeus, 1758 y *Stenagostus* Thomson 1859. *Bol. S.E.A.*, 28:111–113, 2001.

-
- [7] Antonio Sánchez-Ruiz. *Catálogo bibliográfico de las especies de la familia Elateridae (Coleoptera) de la Península Ibérica e Islas Baleares*. Documentos Fauna Ibérica, 2. Ramos, M.A. (Ed.). Museo Nacional de Ciencias Naturales, CSIC, 265 pp., 1996.
- [8] J.L. Zapata de la Vega and A. Sánchez-Ruiz. Nuevas citas de elatéridos para la Península Ibérica (Coleoptera: Elateridae). *Boletín de la Sociedad Entomológica Aragonesa*, 40:429–440, 2007.
- [9] J.L. Zapata de la Vega and A. Sánchez-Ruiz. Catálogo actualizado de los Elatéridos de la Península Ibérica e Islas Baleares (Coleoptera: Elateridae). *Archivos Entomológicos*, 6:115–271, 2012.
- [10] J.L. Zapata de la Vega and A. Sánchez-Ruiz. Nuevas aportaciones al catálogo de la familia Elateridae (coleoptera) en la Península Ibérica e Islas Baleares, II. *Archivos Entomológicos*, 10:129–166, 2014.